



BİRİM FAALİYET RAPORU

İÇİNDEKİLER

I. GENEL BİLGİLER	
A. Misyon ve Vizyon	3
B. Yetki, Görev ve Sorumluluklar	3
II. BİRİME İLİŞKİN BİLGİLER	
A. Fiziksel Yapı	6
B. Yönetim Yapısı	6
C. Bilgi ve Teknolojik Kaynaklar	7
D. Sunulan Hizmetler	7
E. Yönetim ve İç Kontrol Sistemi	8
F. Diğer Hususlar	9
G. Birime İlişkin 2021 Hedefleri	9
III. AMAÇ ve HEDEFLER	
A. Birimin Amaç ve Hedefleri	10
B. Temel Politikalar ve Öncelikler	12
C. Diğer Hususlar	12
D. Kurumun 2021 Hedefleri	12
IV. MALİ BİLGİLER	
A. Bütçe Uygulama Sonuçları	14
B. Mali Denetim Sonuçları	14
C. Temel Mali Tablolara İlişkin Açıklamalar	14
D. Diğer Hususlar	14
E. Mali Bilgilere İlişkin 2021 Hedefleri	14
V. PERFORMANS BİLGİLERİ	
A. Faaliyet ve Proje Bilgileri	14
B. Birim Elemanlarının Görev Dağılım Sayıları	15
C. Performans Sonuçları Tablosu	15
D. Kurumun 2021 Performans Hedefleri	16
VI. EĞİTİM/ ÖĞRETİME YÖNELİK BİLGİLER	
A. Toplam Öğrenci Sayısı	17
B. Uluslararası Öğrenci Sayısı	17
C. Değişim Programlarına Gönderilen Öğrenci Sayısı	17
D. Birimden Mezun Öğrencilerin İstihdam Oranı	17
E. Eğitim/Öğretime Yönelik Faaliyetler	17
F. Birimin Kariyer Faaliyetleri	17
VII. KURUMSAL KABİLİYET ve KAPASİTENİN DEĞERLENDİRİLMESİ	
A. Üstünlükler	17
B. Zayıflıklar	18
C. Değerlendirme	18
ÖNERİ VE TEDBİRLER	18
İÇ KONTROL GÜVENCE BEYANI	19

-SUNUŞ-

Malatya Turgut Özal Üniversitesi Psikolojik Danışma ve Rehberlik Uygulama Araştırma Merkezi, üniversitemizin stratejik amaç ve hedefleri doğrultusunda, üstlenmiş olduğu misyona uygun olarak başta üniversitemizin kıymetli öğrencileri ve çalışanlarına ve dolayısıyla topluma hizmet eden, profesyonel düzeyde danışmanlık ve rehberlik metotlarının kullanıldığı, nitelikli uygulama hizmetlerinin yanında bilimsel araştırma çalışmaları yapan, gizlilik, zarar vermeme-yararlılık, bireye saygı ve adelet ve eşitlik etik ilkeleri ile hareket etmeyi ilke edinmiş bir kurumdur.

Birçok üniversitede bulunmayan bir uygulama ve araştırma merkezi olarak, üniversitemizi temsil etme özelliğine sahibiz. Günümüz şartlarında önemliliği giderek artış gösteren psikoloji temasının danışmanlık ve rehberlik hizmetleri ile uygulama ve araştırma kavramları ile beslenmesi Psikolojik Danışma ve Rehberlik Uygulama Araştırma Merkezinin öncülüğünü ön plana çıkarmıştır.

Bu bağlamda faaliyet raporumuzu hazırlamak ve sunmaktan kıvanç duyarım.

Dr. Öğr. Üyesi Aysel ÖZDEMİR

Müdür

I. GENEL BİLGİLER

A. Misyon ve Vizyon

1. Misyon

Üniversiteye kayıtlı öğrencilere bireysel, sosyal, eğitimsel ve mesleki alanlara yönelik rehberlik ve psikolojik danışma hizmetleri vermek; rehberlik ve psikolojik danışmanlık hizmetlerini tanıtmak ve yaymak; yurt içinde ve yurt dışındaki alan uzmanlarıyla ortaklaşa araştırma, inceleme, danışmanlık ve yayın faaliyetlerinde bulunmak, kongre, konferans ve seminer etkinlikleri düzenlemek ve bu etkinliklere katılmaktır.

2. Vizyon

Üniversitede önlisans, lisans, yüksek lisans ve doktora öğrenimi gören öğrencilere bireysel, sosyal, eğitimsel, mesleki alanlarda bireysel ve grupla psikolojik danışma/psikoterapi hizmetleri sunmak, ihtiyaç duyan ve psikolojik rahatsızlığı olan öğrenciler için sevk mekanizması oluşturmak ve bu öğrencileri izleme çalışmalarını yürütmek, yeni gelen öğrencilerin Üniversiteye uyumunu kolaylaştırmaya yönelik oryantasyon çalışmaları yapmak, hedef kitlenin ihtiyaç, beklenti ve profilini belirlemek amacıyla düzenli aralıklarla ve mesleki etik kurullar temelinde araştırmalar yapmak, gerektiğinde faaliyet alanı kapsamında üniversite personeline yönelik eğitim çalışmaları yapmak, yerli ve yabancı alan uzmanlarıyla, üniversite ve araştırma merkezleriyle ortak kongre, konferans ve seminerler düzenlemek ve ülke çapında rehberlik ve psikolojik danışmanlık hizmetlerinin tanıtılması, yayılması ve benimsenmesi konusunda çalışmalar yürütmektir.

B. Yetki, Görev ve Sorumluluklar

1. Yetki

Müdür, Yönetim Kurulu ve Danışma Kurulundan oluşur.

2. Görev

a) Müdür

Müdür; Merkezin çalışma alanlarıyla ilgili Üniversite öğretim üyeleri arasından, Rektör tarafından iki yıl

için görevlendirilir. Süresi biten Müdür tekrar görevlendirilebilir.

Görev, yetki ve sorumlulukları:

- a) Merkezi temsil etmek.
- b) Araştırma projeleri ve danışmanlık hizmetlerinin yönlendirilmesini, yönetilmesini ve denetimini sağlamak.
- c) Yönetim Kuruluna başkanlık ederek alınan kararların uygulanmasını sağlamak.
- ç) Yönetim Kurulunun üye seçimi için Rektöre öneride bulunmak.
- d) Yönetim Kurulunda hazırlanan faaliyet ve çalışma raporlarını Rektöre sunmak.
- e) Merkez bünyesindeki çalışma gruplarının faaliyetlerini düzenlemek, yürütmek, izlemek ve denetlemektir.

b) Yönetim Kurulu

Yönetim Kurulu; Müdür ve Üniversitede Merkezin faaliyet alanında akademik çalışmaları bulunan öğretim üyeleri arasından Rektör tarafından görevlendirilen dört kişi olmak üzere toplam beş üyeden oluşur. Yönetim Kurulu üyelerinin görev süresi iki yıldır. Görev süresi biten üyeler yeniden görevlendirilebilir. Yönetim Kurulu üyelerinden birinin herhangi bir nedenle görevinden ayrılması ya da görevi sürdürmeyeceği durumda, Rektör, Yönetim Kurulu tarafından belirlenen adaylar arasından yeni üye görevlendirir.

Müdür, Yönetim Kurulu başkanıdır. Yönetim Kurulu, Müdürün çağrısıyla yılda en az iki kez salt çoğunlukla toplanır ve oy çokluğu ile karar alır. Bir yıl içinde iki olağan toplantıya katılmayan üye Yönetim Kurulu kararı ve Rektörün onayı ile görevinden alınır.

Görev, yetki ve sorumlulukları:

- a) Müdürün önerilerini dikkate alarak Merkezin danışma ve çalışma gruplarını oluşturmak, çalışmalarını düzenlemek.
- b) Merkezin yıllık faaliyet raporu ve çalışma programını hazırlamak.

c) Eğitim, araştırma, proje, toplantı düzenleme, danışmanlık hizmeti, yayın, kurs verme gibi konularda karar vermek.

ç) Merkezin bütçe önerilerini hazırlamak ve Rektörlüğe sunmak.

d) Danışma Kurulunun önerilerini değerlendirmek.

c) Danışma Kurulu

Danışma Kurulu Rektörün görevlendireceği Rektör Yardımcısı başkanlığında; Müdür, Üniversite Öğrenci İşleri Daire Başkanı, Sağlık, Kültür ve Spor Daire Başkanı ile Psikiyatri, Psikoloji, Rehberlik ve Psikolojik Danışmanlık, Sosyoloji, Eğitimde Ölçme ve Değerlendirme Bölüm/Anabilim Dalı başkanlarından oluşur.

Danışma Kurulu üyelerinin görev süreleri iki yıldır. Üyelerden birinin görevden ayrılması halinde, bu üyenin yerine seçilen üye önceki üyenin süresini tamamlar. Gerekli durumlarda, Merkezde hizmet sunan uzmanlar ile Merkezin işbirliği ya da eşgüdüm içinde çalışmalar yürüttüğü kişi, birim ya da kurum temsilcileri de Danışma Kuruluna davet edilebilir.

Danışma Kurulu yılda en az bir kez toplanır, gelen önerileri değerlendirerek Merkezin 5 inci maddede belirtilen amaçlarına uygun olanlar ile öğrenci gelişim hizmetleri açısından yararlı bulunan konular üzerine öneri niteliğinde kararlar alır. Müdür veya ilgili Rektör Yardımcısı gerekli gördüğünde gündemli olarak Danışma Kurulunu toplantıya çağırabilir.

Görev, yetki ve sorumlulukları:

a) Merkez çalışmalarını değerlendirmek ve Yönetim Kuruluna önerilerde bulunmaktır.

3. Sorumluluk

Müdür, Merkezin tüm etkinliklerinden Yönetim Kuruluna ve Rektöre karşı sorumludur.

II. BİRİME İLİŞKİN BİLGİLER

Merkezimiz 2019 yılında açılmış olup, gelişme aşamaları aşağıda belirtilmiştir.

Merkezimizin Kuruluşu;

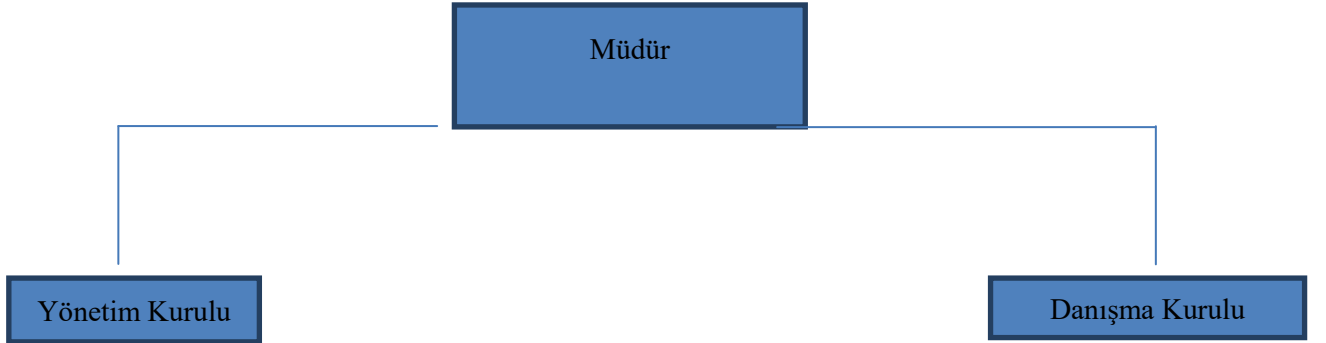
Merkezimiz 17.05.2019 tarihli ve 30777 sayılı Resmi Gazete’de yayımlanan yönetmelik ile kurulmuştur.

2020 yılında merkezimize psikolog ve müdür ataması gerçekleşmiştir.

A. Fiziksel Yapı

Fiziksel yapılanma ile ilgili çalışmalar, henüz planlama aşamasındadır.

B. Teşkilat Yapısı



C. Bilgi ve Teknoloji Kaynakları

1. Teknoloji Kaynakları

Kaynaklar ile ilgili çalışmalar, henüz planlama aşamasındadır.

2. İnsan Kaynakları

Merkezimiz, kalitenin artırılması amacıyla akademik ve idari personelin niteliğinin sürekli iyileştirilmesine önem vermektedir. Merkezimizde 1 akademik personel (Dr. Öğr. Üyesi)ve 1 idari personel (Psikolog) hizmet vermektedir.

D.Sunulan Hizmetler

Merkezimiz başvuru formu aracılığıyla aktif olarak, öğrencilerimize ve çalışanlarımıza yönelik yüzyüze ve online danışmanlık ve rehberlik hizmeti vermektedir.

Öncelik duyulan konularda web sayfası ve resmi sosyal medya kanalları aracılığıyla eğitimler yayınlanmakta ve düzenli aralıklarla ihtiyaç analizi yapılmaktadır.

Merkezin çalışma alanında yapılmış tüm bilimsel çalışmaların belirlenmesi ve yayınlanmasına yönelik çalışmalar devam etmektedir.

Merkezin çalışma alanında yapılan çeşitli ulusal/uluslararası bilimsel etkinlikler özenle takip edilmekte ve planlama yapılmaktadır.

Ayrıca Merkez, amaçları doğrultusunda aşağıdaki faaliyetlerde bulunur:

- a) Üniversitede önlisans, lisans, yüksek lisans ve doktora öğrenimi gören öğrencilere bireysel, sosyal, eğitimsel, mesleki alanlarda bireysel ve grupla psikolojik danışma/psikoterapi hizmetleri sunmak.
- b) Gerektiğinde Üniversite öğrencilerine yönelik psikolojik testler uygulamak ya da uygulanmasını sağlamak, diğer ölçme araç ve tekniklerini kullanmak.
- c) Üniversite bünyesinde öncelikle gelişimsel, koruyucu, önleyici ve eğitsel olmak üzere rehberlik hizmetleri vermek.

- ç) Üniversite bünyesinde krize müdahale ve acil durum hizmetlerini desteklemek.
- d) Üniversite bünyesinde veya dışındaki psikiyatri ve klinik psikoloji servisleri ile koordinasyon içinde çalışarak ihtiyaç duyan ve psikolojik rahatsızlığı olan öğrenciler için sevk mekanizması oluşturmak ve bu öğrencileri izleme çalışmalarını yürütmek.
- e) Üniversite bünyesinde Merkezin çalışma alanına yönelik olarak ilgili kişi ve birimlere gerektiğinde müşavirlik hizmetleri vermek.
- f) Yeni gelen öğrencilerin Üniversiteye uyumunu kolaylaştırmaya yönelik oryantasyon çalışmaları yapmak.
- g) Hedef kitlenin ihtiyaç, beklenti ve profilini belirlemek amacıyla düzenli aralıklarla ve mesleki etik kurullar temelinde araştırmalar yapmak.
- ğ) Merkez bünyesinde yapılan tüm çalışmaların etkinliğini değerlendirmek üzere düzenli aralıklarla bilimsel çalışmalar yapmak.
- h) İlgili alanlarda çalışan meslek elemanlarına, araştırmacılara ve lisansüstü düzeyde öğrenim gören öğrencilere gerektiğinde uygulama alanı yaratmak, eğitim ve gözetim (süpervizyon) desteği sunmak, danışmanlık yapmak.
- ı) Gerektiğinde faaliyet alanı kapsamında Üniversite personeline yönelik eğitim çalışmaları yapmak.
- i) Yüksek lisans, doktora ve Rehberlik ve Psikolojik Danışma Anabilim Dalı son sınıf öğrencilerinin, lisans öğrencilerine hem psikolojik danışma hizmeti vermelerini hem de akran danışmanlığı yapmalarını sağlamak.
- j) Bilimsel ve etik kurullar çerçevesinde Üniversitenin rehberlik ve psikolojik danışmanlık hizmetleri kapsamındaki etkinlikleri gerçekleştirmek.
- k) Psikolojik danışmanlık ve rehberlik hizmetleri yoluyla lisans öğrencilerinin kişisel, sosyal, duygusal ve bilişsel sorunlarını anlaması ve çözüme ulaştırması konusunda destek hizmetleri sunmak.
- l) Yerli ve yabancı alan uzmanlarıyla, üniversite ve araştırma merkezleriyle ortak kongre, konferans ve seminerler düzenlemek.

m) Ülke çapında rehberlik ve psikolojik danışmanlık hizmetlerinin tanıtılması, yayılması ve benimsenmesi konusunda çalışmalar yürütmek.

n) Rehberlik ve psikolojik danışmanlık alanında akademik etik sorumluluklar konusunda ülke genelinde farkındalık oluşturmaktır.

E. Yönetim ve İç Kontrol Sistemi

Müdür, ilgili mevzuatta verilen yönetim ve denetim görevlerini yapmaktadır. Bu görevler ifa edilirken iç kontrol faaliyetleri de yürütülmektedir.

Her türlü eğitim, bilgi ve belge paylaşımından önce Rektörlük kanalından izin alınmaktadır.

F. Diğer Hususlar

Merkezimizin akademik ve idari personel ihtiyacı büyük ölçüde giderilmiştir.

G. Birime İlişkin 2021 Hedefleri

Tablo 1. Birime İlişkin 2021 Hedefleri

Fiziksel Mekan Olanaklarının Geliştirilmesine Yönelik Olarak	-	Merkeze ait fiziksel mekanı tespit etmek
	-	Merkezin çalışma şartlarına uygun şekilde donatılmak ve düzenlenmek
	-	Grup çalışmaları için gerekli fiziksel mekanın tespit etmek

III. AMAÇ ve HEDEFLER

A. Birimin Amaç ve Hedefleri

Tablo 2: Stratejik Amaç ve Hedefler

Stratejik Amaçlar	Stratejik Hedefler
1. Psikolojik Danışma Ve Rehberlik Hizmetlerinin Niteliğinin Arttırılması	1.1. Üniversiteye yeni başlayan öğrencilere yönelik oryantasyon programları düzenlenmek.
	1.2. Üniversitede önlisans, lisans, yüksek lisans ve doktora öğrenimi gören öğrencilere bireysel, sosyal, eğitimsel, mesleki alanlarda bireysel ve grupla psikolojik danışma/psikoterapi hizmetlerinin yaygınlığını arttırmak.
	1.3. Her fakülteyle işbirliği içerisinde olmak.
	1.4. Her fakültede öğrenci, akademik ve idari personelin farkındalığını arttırmak amacıyla tanıtım broşürlerini yayınlanmak.
	1.5. Öğrencilere düzenli aralıklarla uygulanacak testler ile psikolojik konularda ihtiyaç analizi yapmak.
	1.6. Psikolojik konularda ihtiyaç analizinin yapılması sonrası tespit edilen psikolojik konularda koruyucu, önleyici ve rehabilite edici düzenli psikolojik seminerler düzenlenmek.
	1.7. Üniversite bünyesinde veya dışındaki psikiyatri ve klinik psikoloji servisleri ile koordinasyon içinde çalışarak ihtiyaç duyan ve psikolojik rahatsızlığı olan öğrenciler için sevk mekanizması oluşturmak ve bu öğrencileri izleme çalışmalarını yürütmek.
3. AR-GE Faaliyetlerinin Hızlandırılması	3.1. Merkezin faaliyetleri ile ilgili olmak üzere, Öğretim üyesi/görevlisi başına Atif indeksi (SSCI, SCI, SCI-exp, AHCI)'nde yılda en az bir yayın yapılması
	3.2. Merkezin faaliyetleri ile ilgili olmak üzere, Öğretim üyesi/görevlisi başına uluslararası alan indeksinde yılda iki yayın yapılması
	3.3. Merkezin faaliyet alanları ile ilgili olmak üzere, en az üç yılda bir ulusal ya da uluslararası kongre/sempozyum/çalıştay vb. düzenlemesinin sağlanması
	3.4. Merkezle ilgili olmak üzere, Her öğretim üyesi/görevlisinin iki yılda en az bir kez projelerde (Tübitak, BAP, Avrupa Birliği vd.) yardımcı araştırmacı ya da yürütücü olarak yer almasının sağlanması.
	3.5. Merkez bünyesinde yapılan tüm çalışmaların etkinliğini değerlendirmek üzere düzenli aralıklarla bilimsel çalışmalar

			yapmak.
4.	Toplumun İhtiyacı Olan Çeşitli Alanlarda Nitelikli Hizmet Üretmek	4.1.	Ülke çapında rehberlik ve psikolojik danışmanlık hizmetlerinin tanıtılması, yayılması ve benimsenmesi konusunda çalışmalar yürütmek.
		4.2.	Rehberlik ve psikolojik danışmanlık alanında akademik etik sorumluluklar konusunda ülke genelinde farkındalık oluşturmak.
		4.3.	Acil durum vektörüne müdahale eden tüm kurumlara gerektiğinde danışmanlık hizmeti vermek.
		4.4.	Toplumda psikolojik danışmanlık ve rehberlik bilincini geliştirmeye yönelik faaliyetlerin artırılması amacıyla 2021 yılına kadar ulusal ölçekli olmak üzere yılda çok sayıda çalıştay veya konferans düzenlemek.

B. Temel Politika ve Öncelikler

Merkezimizin temel politikası, üniversitemizde öğrenim gören tüm öğrencilere bireysel, sosyal, eğitimsel, mesleki alanlarda bireysel ve grupla psikolojik danışma/psikoterapi hizmetleri sunmak, gerektiğinde sevk mekanizması oluşturmak ve izleme çalışmalarını yürütmek, düzenli aralıklarla ve mesleki etik kurullar temelinde araştırmalar yapmak, yerli ve yabancı alan uzmanlarıyla, üniversite ve araştırma merkezleriyle ortak kongre, konferans ve seminerler düzenlemek ve ülke çapında rehberlik ve psikolojik danışmanlık hizmetlerinin tanıtılması, yayılması ve benimsenmesi konusunda çalışmalar yürütmektir. Önceliğimiz, bize ihtiyaç duyan öğrencilerimizdir.

C. Diğer Hususlar

Üniversitemizin tüm birimleri ile işbirliği planları oluşturarak, oluşturulan planları uygulama yolunda çaba sarf etmek, bölgemizdeki paydaşlarla işbirliği imkanlarını oluşturmak ve geliştirmek gibi çalışmalar yapmak.

D. Kurumun 2021 Hedefleri

Tablo 3.2021 Hedeflerimiz

1. Üniversitede önlisans, lisans, yüksek lisans ve doktora öğrenimi gören öğrencilere bireysel, sosyal, eğitimsel, mesleki alanlarda bireysel ve grupla psikolojik danışma/psikoterapi hizmetlerinin yaygınlığını arttırmak.
2. Her fakültede öğrenci, akademik ve idari personelin farkındalığını arttırmak amacıyla tanıtım broşürlerini yayınlanmak.
3. Öğrencilere düzenli aralıklarla uygulanacak testler ile psikolojik konularda ihtiyaç analizi yapmak.
4. Psikolojik konularda ihtiyaç analizinin yapılması sonrası tespit edilen psikolojik konularda koruyucu, önleyici ve rehabilite edici düzenli psikolojik seminerler düzenlenmek.
5. Üniversite bünyesinde veya dışındaki psikiyatri ve klinik psikoloji servisleri ile koordinasyon içinde çalışarak ihtiyaç duyan ve psikolojik rahatsızlığı olan öğrenciler için sevk mekanizması oluşturmak ve bu öğrencileri izleme çalışmalarını yürütmek.
6. Merkezin faaliyetleri ile ilgili olmak üzere, Öğretim üyesi/görevlisi başına Atıf indeksi

(SSCI, SCI, SCI-exp, AHCI)'nde yılda en az bir yayın yapılması
7. Merkezin faaliyet alanları ile ilgili olmak üzere, ulusal ya da uluslararası kongre/sempozyum/çalıştay vb. düzenlemesinin sağlanması
8. Merkez bünyesinde yapılan tüm çalışmaların etkinliğini değerlendirmek üzere en az 2 bilimsel çalışma yapmak.

IV. MALİ BİLGİLER

A. Bütçe Uygulama Sonuçları

Bütçe ile ilgili çalışmalar, henüz planlama aşamasındadır.

B. Mali Denetim Sonuçları

Mali işler ile ilgili çalışmalar, henüz planlama aşamasındadır.

C. Temel Mali Tablolara İlişkin Açıklamalar

Mali işler ile ilgili çalışmalar, henüz planlama aşamasındadır.

D. Diğer Hususlar

Merkezimize ait bütçe çalışmalarının Rektörlük kanalı aracılığıyla gerçekleşmesi beklenmektedir.

E. Mali Bilgilere İlişkin 2021 Hedefleri

Merkezimizin kuruluşunda gerekli fiziksel alt yapı ve donanım için bütçe çalışmalarının Rektörlük kanalı aracılığıyla gerçekleşmesi hedeflenmektedir.

V. PERFORMANS BİLGİLERİ

A. Faaliyet ve Proje Bilgileri

Merkezimiz web sayfası hizmete girmiştir.

Merkezimiz online danışmanlık hizmeti vermeye başlamıştır.

Faaliyetlerimizi artırma ve ayrıca toplantı, yayın ve proje geliştirme çalışmalarımız devam etmektedir.

B. Birim Elemanlarının Görev Dağılım Sayıları

Görevli Adı-Soyadı	Görev Dağılımı	Görev Dağılım Sayıları
Müdür V. Dr. Öğr. Üyesi Aysel ÖZDEMİR	-Birim Kalite Komisyonu (Başkan) -Danışmanlık ve rehberlik hizmetlerinin planlanması ve uygulanması -Uygulama ve araştırma hizmetlerinin planlanması ve uygulanması	3
Psikolog (İdari Personel) Menekşe BALOĞLU	-Web sorumlusu -Birim Kalite Komisyonu (Üye) -Danışmanlık ve rehberlik hizmetlerinin planlanması ve uygulanması -Uygulama ve araştırma hizmetlerinin planlanması ve uygulanması	4

C. Performans Sonuçları Tablosu

Henüz kuruluş aşamasında olduğumuz için performans sonuçlarını değerlendirmemiz devam etmektedir. Merkezimize ait performans bilgileri kaydedilmektedir.

Kuruluş aşamasının tamamlanmasının ardından performans bilgileri net bir şekilde paylaşılacaktır.

D. 2021 Performans Hedefleri

1. Üniversiteye yeni başlayan öğrencilere yönelik oryantasyon programları düzenlenmek.
2. Üniversitede önlisans, lisans, yüksek lisans ve doktora öğrenimi gören öğrencilere bireysel, sosyal, eğitimsel, mesleki alanlarda bireysel ve grupla psikolojik danışma/psikoterapi hizmetlerinin yaygınlığını arttırmak.
3. Her fakültede öğrenci, akademik ve idari personelin farkındalığını arttırmak amacıyla tanıtım broşürlerini yayınlanmak.
4. Öğrencilere düzenli aralıklarla uygulanacak testler ile psikolojik konularda ihtiyaç analizi yapmak.
5. Psikolojik konularda ihtiyaç analizinin yapılması sonrası tespit edilen psikolojik konularda koruyucu, önleyici ve rehabilite edici düzenli psikolojik seminerler düzenlenmek.
6. Üniversite bünyesinde veya dışındaki psikiyatri ve klinik psikoloji servisleri ile koordinasyon içinde çalışarak ihtiyaç duyan ve psikolojik rahatsızlığı olan öğrenciler için sevk mekanizması oluşturmak ve bu öğrencileri izleme çalışmalarını yürütmek.
7. Merkezin faaliyetleri ile ilgili olmak üzere, Öğretim üyesi/görevlisi başına Atıf indeksi (SSCI, SCI, SCI-exp, AHCI)'nde yılda en az bir yayın yapılması
8. Merkezin faaliyetleri ile ilgili olmak üzere, Öğretim üyesi/görevlisi başına uluslararası alan indeksinde yılda iki yayın yapılması
9. Merkezin faaliyet alanları ile ilgili olmak üzere, en az üç yılda bir ulusal ya da uluslararası kongre/sempozyum/çalıştay vb. düzenlemesinin sağlanması
10. Merkezle ilgili olmak üzere, Her öğretim üyesi/görevlisinin iki yılda en az bir kez projelerde (Tübitak, BAP, Avrupa Birliği vd.) yardımcı araştırmacı ya da yürütücü olarak yer almasının sağlanması.
11. Merkez bünyesinde yapılan tüm çalışmaların etkinliğini değerlendirmek üzere düzenli aralıklarla bilimsel çalışmalar yapmak.
12. Ülke çapında rehberlik ve psikolojik danışmanlık hizmetlerinin tanıtılması, yayılması ve benimsenmesi konusunda çalışmalar yürütmek.
13. Acildurum ve krize müdahale eden tüm kurumlara gerektiğinde danışmanlık hizmeti vermek.
14. Toplumda psikolojik danışmanlık ve rehberlik bilincini geliştirmeye yönelik faaliyetlerin artırılması amacıyla 2021 yılı bitimine kadar ulusal ölçekli olmak üzere yılda çok sayıda çalıştay veya konferans düzenlemek.

VI. EĞİTİM/ ÖĞRETİME YÖNELİK BİLGİLER

A. Toplam Öğrenci Sayısı

Merkezimiz üniversitemize kayıtlı önlisans, lisans ve lisansüstü tüm öğrencilere hizmet vermektedir.

B. Uluslararası Öğrenci Sayısı

Merkezimiz üniversitemize kayıtlı uluslararasıönlisans, lisans ve lisansüstü tüm öğrencilere hizmet vermektedir.

C. Değişim Programlarına Gönderilen Öğrenci Sayısı

Uygulama ve araştırma merkezi olarak faaliyet göstermekteyiz. Bu bakımdan bu alana ilişkin değerlendirmemiz bulunmamaktadır.

D. Birimden Mezun Öğrencilerin İstihdam Oranı

Uygulama ve araştırma merkezi olarak faaliyet göstermekteyiz. Bu bakımdan bu alana ilişkin değerlendirmemiz bulunmamaktadır.

E. Eğitim/Öğretime Yönelik Faaliyetler

Merkezimizde, üniversitede önlisans, lisans, yüksek lisans ve doktora öğrenimi gören öğrencilere bireysel, sosyal, eğitimsel, mesleki alanlarda bireysel ve grupla psikolojik danışma/psikoterapi hizmetlerinin yaygınlığını arttırmak amacıyla yüzyüze ve online danışmanlık hizmeti verilmektedir.

F. Birimin Kariyer Faaliyetleri

Henüz kuruluş aşamasında olduğumuz için kariyer faaliyetleri planlaması devam etmektedir.

VII. KURUMSAL KABİLİYET ve KAPASİTENİN DEĞERLENDİRİLMESİ

A-ÜSTÜNLÜKLER

- ✓ Birçok üniversitede bulunmayan bir merkez olması bakımından öncü durumda olması
- ✓ Deneyimli ve özverili çalışanların olması
- ✓ Kamu kuruluşları ile işbirliği olanaklarının olması
- ✓ Farklı meslek disiplinleri ile birlikte proje üretebilme yeteneği yüksek olması
- ✓ Araştırma projelerinin sonuçlarının ulusal ve uluslararası hakemli dergilerin yanında yurtiçi ve

yurtdışı toplantılarla bilim dünyasınayansıtılabilme olanağının yüksekolması

- ✓ Demokratik ve iletişime açık bir yönetim anlayışının olması

B –ZAYIFLIKLAR

- Merkezin henüz kuruluş aşamasında olması.
- Mevcut fiziki altyapının henüz oluşturulamaması.

C– DEĞERLENDİRMELER

Merkezimizin kuruluş bakımından bölgemizde öncü kurumlardan biri olması nedeniyle, ilk önceliğimiz merkezimizin fiziki ve akademik alt yapısını güçlendirerek önümüzdeki yıl için psikolojik danışma ve rehberlik hizmetinin yaygınlaştırılması, uygulama ve araştırmalara ivme kazandırılmasıdır.

ÖNERİ VETEDBİRLER

- Fiziksel alt yapı, yapıya uygun gerekli donanım ve hizmetlere ilişkin gerekli bütçenin sağlanması,
- Kaliteli ve tercih edilen danışmanlık ve rehberlik hizmetlerinin yanında uygulama ve araştırma faaliyetlerinin de yürütülmesi açısından öğrenci temsilcileri ve üniversitemiz bünyesindeki yüksekokul, fakülte, enstitü, uygulama ve araştırma merkezleri ile işbirliğinin sağlanması,
- Bilimselliği ön plana çıkan, kendini alanında kanıtlamış çalışan sayısının artırılması önerilmektedir.

İÇ KONTROL GÜVENCE BEYANI

Harcama yetkilisi olarak yetkim dahilinde;

Bu raporda yer alan bilgilerin güvenilir, tam ve doğru olduğunu beyan ederim.

Henüz kuruluş aşamasında olduğumuzdan ve bütçe gerektirmeyecek çapta uygulamalarımız olduğundan, bu raporda açıklanan faaliyetler için idare bütçesinden harcama birimimize herhangi bir kaynak tahsis edilmemiştir. Planlama yapılırken üniversitemiz kaynakların etkili, ekonomik ve verimli bir şekilde kullanıldığını, görev ve yetki alanım çerçevesinde iç kontrol sisteminin idari ve mali kararlar ile bunlara ilişkin işlemlerin yasallık ve düzenliliği hususunda yeterli güvenceyi sağladığımı ve harcama birimimizde süreç kontrolünün etkin olarak uygulandığını bildiririm.

Bu güvence, harcama yetkilisi olarak sahip olduğum bilgi ve değerlendirmeler, iç kontroller, iç denetçi raporları gibi bilgim dahilindeki hususlara dayanmaktadır.

Burada raporlanmayan, idarenin menfaatlerine zarar veren herhangi bir husus hakkında bilgim olmadığını beyan ederim. Psikolojik Danışman ve Rehberlik Uygulama ve Araştırma Merkezi
22.01.2021

Dr. Öğr. Üyesi Aysel ÖZDEMİR
Müdür

